

АДМИНИСТРАЦИЯ КИКВИДЗЕНСКОГО МУНИЦИПАЛЬНОГО РАЙОНА
ВОЛГОГРАДСКОЙ ОБЛАСТИ

ПОСТАНОВЛЕНИЕ

от 21.06.2019г.

№ 261

Об утверждении административного регламента предоставления муниципальной услуги «Выдача разрешения на использование земель или земельного участка, находящихся в муниципальной собственности Киквидзенского муниципального района, и земель или земельного участка, государственная собственность на которые не разграничена, расположенных на территории сельских поселений, входящих в состав Киквидзенского муниципального района»

В соответствии Федеральным законом от 27.07.2010 года № 210-ФЗ «Об организации предоставления государственных и муниципальных услуг», Земельным кодексом РФ, постановлением администрации Киквидзенского муниципального района Волгоградской области от 19 марта 2018 года N 122 «О разработке и утверждении административных регламентов предоставления муниципальных услуг», руководствуясь ст.21 Устава Киквидзенского муниципального района Волгоградской области,

ПОСТАНОВЛЯЮ:

1. Утвердить административный регламент предоставления муниципальной услуги «Выдача разрешения на использование земель или земельного участка, находящихся в муниципальной собственности Киквидзенского муниципального района, и земель или земельного участка, государственная собственность на которые не разграничена, расположенных на территории сельских поселений, входящих в состав Киквидзенского муниципального района»

2. Настоящее постановление вступает в силу со дня его официального опубликования.

3. Контроль исполнения настоящего постановления возложить на заместителя Главы Киквидзенского муниципального района Волгоградской области Н.В. Бражникова.

Глава Киквидзенского
муниципального района
Волгоградской области

С.Н. Савин

Разослано: в дело, отдел ЖКХ, отдел по экономике, общий отдел, Виноградовой Н.Н., газета «Нива», Климентьевой В.А., МФЦ.

Подготовила:
Коскина Л.В.
3-16-41

Утвержден постановлением
Администрации Киквидзенского
муниципального района
Волгоградской области
От 21.06. 2019 г. № 261

**Административный регламент
предоставления муниципальной услуги «Выдача разрешения на
использование земель или земельного участка, находящихся в
муниципальной собственности Киквидзенского муниципального
района, и земель или земельного участка, государственная
собственность на которые не разграничена, расположенных на
территории сельских поселений, входящих в состав Киквидзенского
муниципального района»**

1. Общие положения

1.1. Предмет регулирования.

Настоящий административный регламент устанавливает порядок предоставления муниципальной услуги «Выдача разрешения на использование земель или земельного участка, находящихся в муниципальной собственности Киквидзенского муниципального района, и земель или земельного участка, государственная собственность на которые не разграничена, расположенных на территории сельских поселений, входящих в состав Киквидзенского муниципального района» (далее – муниципальная услуга) и стандарт предоставления муниципальной услуги, в том числе определяет сроки и последовательность административных процедур при предоставлении муниципальной услуги Администрацией Киквидзенского муниципального района Волгоградской области.

1.2. Заявителями на получение муниципальной услуги являются физические и юридические лица в соответствии со статьей 39.34 Земельного кодекса Российской Федерации, либо их уполномоченные представители, действующие на основании полномочий, определенных в соответствии с законодательством Российской Федерации.

Разрешение на использование земельных участков выдается:

1) в целях проведения инженерных изысканий либо капитального или текущего ремонта линейного объекта;

2) в целях строительства временных или вспомогательных сооружений (включая ограждения, бытовки, навесы), складирования строительных и иных материалов, техники для обеспечения строительства, реконструкции линейных объектов федерального, регионального или местного значения;

3) в целях осуществления геологического изучения недр.

1.3. Порядок информирования заявителей о предоставлении муниципальной услуги

1.3.1 Сведения о месте нахождения, контактных телефонах и графике работы Администрации Киквидзенского муниципального района Волгоградской области, организаций, участвующих в предоставлении муниципальной услуги, Филиала по работе с заявителями Киквидзенского района Волгоградской области ГКУ ВО "МФЦ" (далее - МФЦ):

Администрация Киквидзенского муниципального района Волгоградской области в лице отдела по жилищно-коммунальному хозяйству (далее именуется - отдел по

ЖКХ) осуществляет прием заявителей, консультирование по вопросам предоставления услуги, вопросам выдачи документов по следующему графику:

Понедельник	8:00 - 17:00, обед 12:00 - 13:00,
Вторник	8:00 - 17:00, обед 12:00 - 13:00,
Среда	8:00 - 17:00, обед 12:00 - 13:00,
Четверг	8:00 - 17:00, обед 12:00 - 13:00,
Пятница	8:00 - 17:00, обед 12:00 - 13:00,

Суббота, воскресенье - выходные.

Филиал по работе с заявителями Киквидзенского района Волгоградской области ГКУ ВО "МФЦ" осуществляет прием заявителей, консультирование по вопросам предоставления услуги, вопросам выдачи документов по следующему графику:

Понедельник	9:00 - 20:00
Вторник	9:00 - 18:00
Среда	9:00 - 18:00
Четверг	9:00 - 18:00
Пятница	9:00 - 18:00
Суббота	09:00 -15:30

Воскресенье - выходной.

1.3.2. Информацию о порядке предоставления муниципальной услуги заявитель может получить:

- непосредственно в администрации Киквидзенского муниципального района Волгоградской области, в отделе по ЖКХ при личном или письменном обращении по адресу: Волгоградская область, Киквидзенский район, станица Преображенская, ул. Карла Маркса, 54, индекс 403221, электронный адрес ra_kikv@volganet.ru, контактный телефон 8 (84445) 3-16-41;

- непосредственно в МФЦ при личном или письменном обращении по адресу: Волгоградская область, Киквидзенский район, станица Преображенская, улица Мира, 54, индекс 403221, электронный адрес mfc141@volganet.ru, контактный телефон (84445) 3-41-55.

- по почте, в том числе электронной (адрес электронной почты), в случае письменного обращения заявителя;

- в сети Интернет на официальном сайте Администрации Киквидзенского муниципального района Волгоградской области (www.rakikv.ru)

на официальном портале Губернатора и Администрации Волгоградской области (www.volgograd.ru), на едином портале государственных и муниципальных услуг (www.gosuslugi.ru).

2. Стандарт предоставления муниципальной услуги

2.1. Наименование муниципальной услуги – «Выдача разрешения на использование земель или земельного участка, находящихся в муниципальной собственности Киквидзенского муниципального района, и земель или земельного участка, государственная собственность на которые не разграничена, расположенных на территории сельских поселений, входящих в состав Киквидзенского муниципального района».

2.2. Муниципальная услуга предоставляется Администрацией Киквидзенского муниципального района Волгоградской области (далее – уполномоченный орган).

Структурное подразделение уполномоченного органа, осуществляющее непосредственное предоставление муниципальной услуги – отдел по жилищно-коммунальному хозяйству Администрации Киквидзенского муниципального района Волгоградской области (далее именуется – отдел ЖКХ)

2.3. Результатом предоставления муниципальной услуги является:

- решение о выдаче разрешения на использование земель или земельного участка;
- решение об отказе в выдаче разрешения на использование земель или земельного участка.

2.4. Срок предоставления муниципальной услуги.

Решение о выдаче или об отказе в выдаче разрешения на использование земель или земельного участка принимается в течение 25 дней со дня поступления заявления и в течение 3 рабочих дней со дня принятия указанного решения направляется заявителю заказным письмом с приложением представленных им документов.

2.5. Правовыми основаниями для предоставления муниципальной услуги являются следующие нормативные правовые акты:

Конституция Российской Федерации ("Российская газета", № 7, 21.01.2009, Собрание законодательства Российской Федерации, 26.01.2009, № 4, ст. 445, "Парламентская газета", № 4, 23 - 29.01.2009, Официальный интернет-портал правовой информации <http://www.pravo.gov.ru>, 01.08.2014);

Земельный кодекс Российской Федерации от 25.10.2001 № 136-ФЗ ("Собрание законодательства Российской Федерации", 29.10.2001, № 44, ст. 4147, "Парламентская газета", № 204 - 205, 30.10.2001, "Российская газета", № 211 - 212, 30.10.2001);

Федеральный закон от 25.10.2001 № 137-ФЗ "О введении в действие Земельного кодекса Российской Федерации" ("Собрание законодательства Российской Федерации", 29.10.2001, № 44, ст. 4148, "Парламентская газета", № 204 - 205, 30.10.2001, "Российская газета", № 211 - 212, 30.10.2001);

Федеральный закон от 06.10.2003 № 131-ФЗ "Об общих принципах организации местного самоуправления в Российской Федерации" ("Собрание законодательства Российской Федерации", 06.10.2003, № 40, ст. 3822, "Парламентская газета", № 186, 08.10.2003, "Российская газета", № 202, 08.10.2003);

Федеральный закон от 27.07.2006 № 152-ФЗ "О персональных данных" ("Российская газета", № 165, 29.07.2006, "Собрание законодательства Российской Федерации", 31.07.2006, № 31 (1 ч.), ст. 3451, "Парламентская газета", № 126-127, 03.08.2006);

Федеральный [закон](#) от 09.02.2009 № 8-ФЗ "Об обеспечении доступа к информации о деятельности государственных органов и органов местного самоуправления" ("Российская газета", № 25, 13.02.2009, "Собрание законодательства Российской Федерации", 16.02.2009, № 7, ст. 776, "Парламентская газета", № 8, 13 - 19.02.2009);

Федеральный закон от 27.07.2010 № 210-ФЗ "Об организации предоставления государственных и муниципальных услуг" (Собрание законодательства Российской Федерации, 02.08.2010, № 31, ст. 4179, "Российская газета", № 168, 30.07.2010);

Федеральный закон от 06.04.2011 № 63-ФЗ "Об электронной подписи" ("Парламентская газета", № 17, 08 - 14.04.2011, "Российская газета", № 75, 08.04.2011, "Собрание законодательства Российской Федерации", 11.04.2011, № 15, ст. 2036);

Постановление Правительства Российской Федерации от 25.06.2012 № 634 «О видах электронной подписи, использование которых допускается при обращении за

получением государственных и муниципальных услуг» («Российская газета», 2012, № 148);

Постановление Правительства Российской Федерации от 25.08.2012 № 852 «Об утверждении Правил использования усиленной квалифицированной электронной подписи при обращении за получением государственных и муниципальных услуг и о внесении изменения в Правила разработки и утверждения административных регламентов предоставления государственных услуг» («Российская газета», 2012, № 200);

Постановление Правительства Российской Федерации от 27.11.2014 № 1244 "Об утверждении Правил выдачи разрешения на использование земель или земельного участка, находящихся в государственной или муниципальной собственности" (Официальный интернет-портал правовой информации <http://www.pravo.gov.ru>, 01.12.2014, "Собрание законодательства РФ", 08.12.2014, № 49 (часть VI), ст. 6951);

Постановление Правительства Российской Федерации от 26.03.2016 № 236 "О требованиях к предоставлению в электронной форме государственных и муниципальных услуг" (Официальный интернет-портал правовой информации <http://www.pravo.gov.ru>, 05.04.2016, "Российская газета", № 75, 08.04.2016, "Собрание законодательства Российской Федерации", 11.04.2016, № 15, ст. 2084);

постановление Администрации Волгоградской области от 09.11.2015 № 664-п "О государственной информационной системе "Портал государственных и муниципальных услуг (функций) Волгоградской области" (Официальный интернет-портал правовой информации <http://www.pravo.gov.ru>, 13.11.2015, "Волгоградская правда", № 175, 17.11.2015);

- Устав Киквидзенского муниципального района Волгоградской области;

- постановление администрации Киквидзенского муниципального района Волгоградской области от 19 марта 2018 года N 122 «О разработке и утверждении административных регламентов предоставления муниципальных услуг».

2.6. Исчерпывающий перечень документов, необходимых для предоставления муниципальной услуги.

2.6.1. Исчерпывающий перечень документов, которые заявитель должен представить самостоятельно для выдачи разрешения на использование земель или земельных участков (далее – разрешение):

1) заявление о выдаче разрешения по форме согласно приложению №1 к настоящему административному регламенту, в котором должны быть указаны:

а) фамилия, имя и (при наличии) отчество, место жительства заявителя и реквизиты документа, удостоверяющего его личность, - в случае, если заявление подается физическим лицом;

б) наименование, место нахождения, организационно-правовая форма и сведения о государственной регистрации заявителя в Едином государственном реестре юридических лиц - в случае, если заявление подается юридическим лицом;

в) фамилия, имя и (при наличии) отчество представителя заявителя и реквизиты документа, подтверждающего его полномочия, - в случае, если заявление подается представителем заявителя;

г) почтовый адрес, адрес электронной почты, номер телефона для связи с заявителем или представителем заявителя;

д) предполагаемые цели использования земель или земельного участка в соответствии с [пунктом 1 статьи 39.34](#) Земельного кодекса Российской Федерации;

е) кадастровый номер земельного участка - в случае, если планируется использование всего земельного участка или его части;

ж) срок использования земель или земельного участка (в пределах сроков, установленных [пунктом 1 статьи 39.34](#) Земельного кодекса Российской Федерации).

2) копии документов, удостоверяющих личность заявителя и представителя заявителя, и документа, подтверждающего полномочия представителя заявителя в случае, если заявление подается представителем заявителя;

3) схема границ предполагаемых к использованию земель или части земельного участка на кадастровом плане территории с указанием координат характерных точек границ территории - в случае, если планируется использовать земли или часть земельного участка (с использованием системы координат, применяемой при ведении Единого государственного реестра недвижимости).

2.6.2. Исчерпывающий перечень документов, которые заявитель вправе представить по собственной инициативе:

1) выписка из Единого государственного реестра недвижимости об объекте недвижимости;

2) копия лицензии, удостоверяющей право проведения работ по геологическому изучению недр (подлинник для ознакомления);

3) иные документы, подтверждающие основания для использования земель или земельного участка в целях, предусмотренных [пунктом 1 статьи 39.34](#) Земельного кодекса Российской Федерации.

2.6.3. Заявление и документы, указанные в пунктах 2.6.1 и 2.6.2 настоящего административного регламента, могут быть представлены заявителями по их выбору в уполномоченный орган или МФЦ лично, либо направлены посредством почтовой связи на бумажном носителе, либо посредством заполнения электронной формы запроса на Едином портале государственных и муниципальных услуг, портале государственных и муниципальных услуг Волгоградской области, официальном сайте уполномоченного органа.

Подача документов через МФЦ осуществляется в соответствии с соглашением о взаимодействии, заключенным между МФЦ и уполномоченным органом, с момента вступления в силу соответствующего соглашения о взаимодействии.

Копии документов должны быть заверены в установленном законодательством порядке или представлены с предъявлением подлинников.

2.7. Исчерпывающий перечень оснований для отказа в приеме документов.

Заявителю направляется уведомление об отказе в приеме к рассмотрению заявления в случае, если при обращении за предоставлением муниципальной услуги в электронной форме в результате проверки квалифицированной подписи выявлено несоблюдение установленных [статьей 11](#) Федерального закона от 06.04.2011 № 63-ФЗ «Об электронной подписи» условий признания ее действительности.

В случае если причины, по которым заявителю было отказано в приеме документов для предоставления муниципальной услуги, в последующем были устранены, заявитель вправе вновь обратиться за предоставлением муниципальной услуги.

2.8. Исчерпывающий перечень оснований для приостановления предоставления муниципальной услуги или отказа предоставления муниципальной услуги.

Основания для приостановления предоставления муниципальной услуги отсутствуют.

Решение об отказе в выдаче разрешения принимается в случае, если:

1) заявление подано с нарушением требований, установленных [пунктом 2.6.1](#) настоящего административного регламента;

2) в заявлении указаны цели использования земель или земельного участка или объекты, предполагаемые к размещению, не предусмотренные [пунктом 1 статьи 39.34](#) Земельного кодекса Российской Федерации;

3) земельный участок, на использование которого испрашивается разрешение, предоставлен физическому или юридическому лицу.

2.9. Муниципальная услуга предоставляется бесплатно.

2.10. Максимальное время ожидания в очереди при подаче заявления и при получении результата предоставления муниципальной услуги составляет 15 минут.

- 2.11. Срок регистрации заявления и прилагаемых к нему документов составляет:
- на личном приеме граждан – не более 20 минут;
 - при поступлении заявления и документов по почте или через МФЦ – не более 3 дней со дня поступления в уполномоченный орган.
 - при поступлении заявления в электронной форме – не позднее 1 рабочего дня со дня поступления заявления в уполномоченный орган.

2.12. Требования к помещениям, в которых предоставляется муниципальная услуга, к залу ожидания, местам для заполнения запросов о предоставлении муниципальной услуги, информационным стендам с образцами их заполнения и перечнем документов, необходимых для предоставления муниципальной услуги, в том числе к обеспечению доступности для инвалидов указанных объектов в соответствии с законодательством Российской Федерации о социальной защите инвалидов.

2.12.1. Требования к помещениям, в которых предоставляется муниципальная услуга.

Помещения, в которых предоставляется муниципальная услуга, обеспечиваются необходимыми для предоставления муниципальной услуги оборудованием (компьютерами, средствами связи, оргтехникой), канцелярскими принадлежностями, информационными и справочными материалами, наглядной информацией, стульями и столами).

Помещения уполномоченного органа должны соответствовать санитарно-эпидемиологическим [правилам и нормативам](#) "Гигиенические требования к персональным электронно-вычислительным машинам и организации работы. СанПиН 2.2.2/2.4.1340-03" и быть оборудованы средствами пожаротушения.

Вход и выход из помещений оборудуются соответствующими указателями.

Вход в уполномоченный орган оборудуется информационной табличкой (вывеской), содержащей информацию о наименовании, месте нахождения и режиме работы.

Кабинеты оборудуются информационной табличкой (вывеской), содержащей информацию о наименовании уполномоченного органа (структурного подразделения), осуществляющего предоставление муниципальной услуги.

2.12.2. Требования к местам ожидания.

Места ожидания должны соответствовать комфортным условиям для заявителей и оптимальным условиям работы специалистов уполномоченного органа.

Места ожидания должны быть оборудованы стульями, кресельными секциями, скамьями.

2.12.3. Требования к местам приема заявителей.

Прием заявителей осуществляется в специально выделенных для этих целей помещениях.

Каждое рабочее место специалистов уполномоченного органа должно быть оборудовано персональным компьютером с возможностью доступа к необходимым информационным базам данных, печатающим и копирующим устройствам.

При организации рабочих мест должна быть предусмотрена возможность свободного входа и выхода специалистов уполномоченного органа из помещения при необходимости.

Места сдачи и получения документов заявителями, места для информирования заявителей и заполнения необходимых документов оборудуются стульями (креслами) и столами и обеспечиваются писчей бумагой и письменными принадлежностями.

2.12.4. Требования к информационным стендам.

В помещениях уполномоченного органа, предназначенных для работы с заявителями, размещаются информационные стенды, обеспечивающие получение информации о предоставлении муниципальной услуги.

На информационных стендах, официальном сайте уполномоченного органа размещаются следующие информационные материалы:

извлечения из законодательных и нормативных правовых актов, содержащих нормы, регулирующие деятельность по исполнению муниципальной услуги;
 текст настоящего административного регламента;
 информация о порядке исполнения муниципальной услуги;
 перечень документов, необходимых для предоставления муниципальной услуги;
 формы и образцы документов для заполнения;
 сведения о месте нахождения и графике работы наименование администрации муниципального образования и МФЦ;
 справочные телефоны;
 адреса электронной почты и адреса Интернет-сайтов;
 информация о месте личного приема, а также об установленных для личного приема днях и часах.

При изменении информации по исполнению муниципальной услуги осуществляется ее периодическое обновление.

Визуальная, текстовая и мультимедийная информация о порядке предоставления муниципальной услуги размещается на информационном стенде или информационном терминале (устанавливается в удобном для граждан месте), а также в федеральной государственной информационной системе "Единый портал государственных и муниципальных услуг (функций)" (www.gosuslugi.ru), на официальном портале Губернатора и Администрации Волгоградской области в разделе "Государственные услуги" (www.volgograd.ru), а также на официальном сайте уполномоченного органа (адрес сайта www.rakikv.ru).

Оформление визуальной, текстовой и мультимедийной информации о порядке предоставления муниципальной услуги должно соответствовать оптимальному зрительному и слуховому восприятию этой информации гражданами.

2.12.5. Требования к обеспечению доступности предоставления муниципальной услуги для инвалидов.

В целях обеспечения условий доступности для инвалидов муниципальной услуги должно быть обеспечено:

- оказание специалистами помощи инвалидам в посадке в транспортное средство и высадке из него перед входом в помещения, в которых предоставляется муниципальная услуга, в том числе с использованием кресла-коляски;
- беспрепятственный вход инвалидов в помещение и выход из него;
- возможность самостоятельного передвижения инвалидов по территории организации, помещения, в которых оказывается муниципальная услуга;
- сопровождение инвалидов, имеющих стойкие расстройства функции зрения и самостоятельного передвижения, и оказание им помощи на территории организации, помещения, в которых оказывается муниципальная услуга;
- надлежащее размещение оборудования и носителей информации, необходимых для обеспечения беспрепятственного доступа инвалидов в помещения и к услугам, с учетом ограничений их жизнедеятельности;
- дублирование необходимой для инвалидов звуковой и зрительной информации, а также надписей, знаков и иной текстовой и графической информации знаками, выполненными рельефно-точечным шрифтом Брайля;
- допуск сурдопереводчика и тифлосурдопереводчика;
- допуск собаки-проводника при наличии документа, подтверждающего ее специальное обучение и выданного по форме и в порядке, которые определяются федеральным органом исполнительной власти, осуществляющим функции по выработке и реализации государственной политики и нормативно-правовому регулированию в сфере социальной защиты населения;
- предоставление при необходимости услуги по месту жительства инвалида или в дистанционном режиме;
- оказание специалистами иной необходимой помощи инвалидам в преодолении барьеров, препятствующих получению ими услуг наравне с другими лицами.

2.13. Показателями доступности и качества муниципальной услуги являются предоставление муниципальной услуги или осуществление отдельных административных процедур в электронной форме, получение заявителем информации о ходе предоставления муниципальной услуги с использованием средств телефонной связи, электронного информирования, соблюдение сроков предоставления муниципальной услуги, отсутствие жалоб и претензий со стороны заявителя, а также судебных актов о признании незаконными решений, действий (бездействия) уполномоченного органа и должностных лиц уполномоченного органа.

2.14. Особенности осуществления отдельных административных процедур в электронной форме и предоставления муниципальной услуги через МФЦ установлены в разделе 3 настоящего административного регламента.

3. Состав, последовательность и сроки выполнения административных процедур, требования к порядку их выполнения, в том числе особенности выполнения административных процедур в электронной форме, а также особенности выполнения административных процедур в МФЦ

Предоставление муниципальной услуги включает в себя следующие административные процедуры:

- 1) прием и регистрация заявления и прилагаемых документов, в том числе, поступившего в электронной форме и прилагаемых к нему документов либо отказ в приеме к рассмотрению заявления;
- 2) формирование и направление межведомственных запросов документов (информации), необходимых для рассмотрения заявления;
- 3) рассмотрение заявления, принятие решения по итогам рассмотрения;
- 4) направление (вручение) решения о выдаче (об отказе в выдаче) разрешения.

3.1. Прием и регистрация заявления, в том числе, поступившего в электронной форме и прилагаемых к нему документов либо отказ в приеме к рассмотрению заявления

3.1.1. Основанием для начала административной процедуры является поступление в уполномоченный орган заявления и прилагаемых к нему документов, предусмотренных пунктом 2.6.1 настоящего административного регламента на личном приеме, через МФЦ, почтовым отправлением или в электронной форме.

3.1.2. Прием заявления и прилагаемых к нему документов осуществляет должностное лицо уполномоченного органа, ответственное за предоставление муниципальной услуги.

3.1.3. При личном обращении заявителя должностное лицо уполномоченного органа, ответственное за предоставление муниципальной услуги, специалист МФЦ, осуществляющий прием документов, проверяет комплектность представленного в соответствии с пунктом 2.6.1 настоящего административного регламента пакета документов.

Получение заявления и прилагаемых к нему документов подтверждается уполномоченным органом путем выдачи (направления) заявителю расписки в получении документов. В случае предоставления документов через МФЦ расписка выдается указанным МФЦ.

При поступлении заявления и прилагаемых к нему документов в МФЦ, последний не позднее дня, следующего за днем их поступления, обеспечивает передачу заявления и прилагаемых к нему документов в уполномоченный орган.

3.1.4. При поступлении заявления по почте должностное лицо уполномоченного органа, ответственное за предоставление муниципальной услуги, принимает и регистрирует заявление с прилагаемыми к нему документами.

Получение заявления в форме электронного документа и прилагаемых к нему документов подтверждается уполномоченным органом путем направления заявителю уведомления, содержащего входящий регистрационный номер заявления, дату получения уполномоченным органом указанного заявления и прилагаемых к нему документов, а также перечень наименований файлов, представленных в форме электронных документов, с указанием их объема (далее - уведомление о получении заявления).

Уведомление о получении заявления направляется указанным заявителем в заявлении способом не позднее рабочего дня, следующего за днем поступления заявления в уполномоченный орган.

3.1.5. При поступлении заявления в электронной форме должностное лицо уполномоченного органа, ответственное за предоставление муниципальной услуги, в течение 1 рабочего дня с момента его регистрации проводит процедуру проверки действительности квалифицированной подписи, с использованием которой подписано заявление (пакет электронных документов) о предоставлении муниципальной услуги, предусматривающую проверку соблюдения условий, указанных в [статье 11](#) Федерального закона "Об электронной подписи".

В случае если в результате проверки квалифицированной подписи будет выявлено несоблюдение установленных условий признания ее действительности, уполномоченный орган в течение трех дней со дня завершения проведения такой проверки принимает решение об отказе в приеме к рассмотрению заявления и направляет заявителю уведомление об этом в электронной форме с указанием пунктов [статьи 11](#) Федерального закона «Об электронной подписи», которые послужили основанием для принятия указанного решения. Такое уведомление подписывается квалифицированной подписью руководителя уполномоченного органа или уполномоченного им должностного лица и направляется по адресу электронной почты заявителя либо в его личный кабинет в федеральной государственной информационной [системе](#) «Единый портал государственных и муниципальных услуг (функций)».

3.1.6. Максимальный срок исполнения административной процедуры:

Прием и регистрация документов осуществляется:

- на личном приеме граждан – не более 20 минут;
- при поступлении заявления и документов по почте или через МФЦ – не более 3 дней со дня поступления в уполномоченный орган;
- при поступлении заявления в электронной форме – 1 рабочий день.

Уведомление об отказе в приеме к рассмотрению заявления, в случае выявления в ходе проверки квалифицированной подписи заявителя несоблюдения установленных условий признания ее действительности направляется в течение 3 дней со дня завершения проведения такой проверки.

3.1.7. Результатом исполнения административной процедуры является:

- прием и регистрация заявления, выдача (направление в электронном виде или в МФЦ) заявителю расписки в получении заявления и приложенных к нему документов (уведомления о получении заявления);
- направление уведомления об отказе в приеме к рассмотрению заявления.

3.2. Формирование и направление межведомственных запросов документов (информации), необходимых для рассмотрения заявления.

3.2.1. Основанием для начала административной процедуры является непредставление заявителем по собственной инициативе документов, предусмотренных пунктом 2.6.2 настоящего административного регламента.

3.2.2. В случае если документы (информация), предусмотренные пунктом 2.6.2 настоящего административного регламента, не были представлены заявителем по

собственной инициативе, должностное лицо уполномоченного органа, ответственное за предоставление муниципальной услуги, готовит и направляет в установленном законодательством порядке межведомственные запросы в органы, в распоряжении которых находятся указанные документы и информация.

3.2.3. В случае если заявителем самостоятельно представлены все документы, необходимые для предоставления муниципальной услуги и в распоряжении уполномоченного органа имеется вся информация, необходимая для ее предоставления, должностное лицо уполномоченного органа, ответственное за предоставление муниципальной услуги, переходит к исполнению следующей административной процедуры настоящего административного регламента.

3.2.4. Максимальный срок исполнения административной процедуры - 3 дня со дня окончания приема документов и регистрации заявления.

3.2.5. Результатом исполнения административной процедуры является формирование и направление межведомственных запросов документов (информации).

3.3. Рассмотрение заявления, принятие решения по итогам рассмотрения.

3.3.1. Основанием для начала выполнения административной процедуры является получение должностным лицом уполномоченного органа, ответственным за предоставление муниципальной услуги, всех документов (информации), необходимых для предоставления муниципальной услуги.

3.3.2. Должностное лицо уполномоченного органа, ответственное за предоставление муниципальной услуги, проводит проверку правильности оформления и полноты содержания документов, необходимых для предоставления муниципальной услуги, на предмет их соответствия требованиям действующего законодательства и выявляет наличие либо отсутствие оснований для отказа в выдаче разрешения, предусмотренных [пунктом 2.8](#) настоящего административного регламента.

3.3.3. По итогам рассмотрения должностное лицо уполномоченного органа, ответственное за предоставление муниципальной услуги, готовит проект решения о выдаче разрешения на использование земельного участка или проект решения об отказе в выдаче разрешения на использование земельного участка.

Проект решения об отказе в выдаче разрешения должен быть подготовлен должностным лицом уполномоченного органа, ответственным за предоставление муниципальной услуги, при наличии оснований для отказа в выдаче разрешения, предусмотренных [пунктом 2.8](#) настоящего административного регламента.

3.3.4. Решение о выдаче разрешения должно содержать:

1) указание об обязанности лиц, получивших разрешение, выполнить предусмотренные [статьей 39.35](#) Земельного кодекса Российской Федерации требования (привести земли или земельные участки в состояние, пригодное для их использования в соответствии с разрешенным использованием; выполнить необходимые работы по рекультивации таких земель или земельных участков) в случае, если использование земель или земельных участков привело к порче или уничтожению плодородного слоя почвы в границах таких земель или земельных участков;

2) указание о предусмотренной [статьей 39.34](#) Земельного кодекса Российской Федерации возможности досрочного прекращения действия разрешения со дня предоставления земельного участка физическому или юридическому лицу и сроки направления уполномоченным органом заявителю уведомления о предоставлении земельного участка таким лицам.

3.3.5. В решении об отказе в выдаче разрешения должно быть указано основание отказа, предусмотренное [пунктом 2.8](#) настоящего административного регламента.

В случае если заявление подано с нарушением требований, предусмотренных [пунктом 2.6.1](#) настоящего административного регламента, в решении об отказе в выдаче разрешения должно быть указано, в чем состоит такое нарушение.

3.3.6. Проект решения о выдаче разрешения или проект решения об отказе в выдаче разрешения представляется должностным лицом уполномоченного органа,

ответственным за предоставление муниципальной услуги, на подпись руководителю уполномоченного органа или уполномоченному им должностному лицу.

3.3.7. Руководитель уполномоченного органа или уполномоченное им должностное лицо, рассмотрев полученные документы, в случае отсутствия замечаний, подписывает соответствующее решение.

3.3.8. Подписанное решение регистрируется должностным лицом уполномоченного органа, ответственным за предоставление муниципальной услуги, в установленном порядке.

3.3.9. Максимальный срок исполнения административной процедуры - 17 дней с момента получения должностным лицом уполномоченного органа, ответственным за предоставление муниципальной услуги, всех документов (информации), в том числе полученных в рамках межведомственного информационного взаимодействия, необходимых для предоставления муниципальной услуги.

3.3.10. Результатом исполнения административной процедуры является:

- решение уполномоченного органа о выдаче разрешения;
- решение уполномоченного органа об отказе в выдаче разрешения.

3.4. Направление (вручение) решения о выдаче (об отказе в выдаче) разрешения.

3.4.1. Основанием для начала выполнения административной процедуры является издание уполномоченным органом одного из решений, указанных в пункте 3.3.10 настоящего административного регламента.

3.4.2. Решение о выдаче (об отказе в выдаче) разрешения направляется должностным лицом, ответственным за предоставление муниципальной услуги, заказным письмом (по адресу, указанному в заявлении) или выдается под расписку заявителю в течение 3 рабочих дней со дня принятия соответствующего решения с приложением представленных им документов.

При рассмотрении запроса в электронной форме решение уполномоченного органа направляется в течение 3 рабочих дней со дня его принятия по выбору заявителя в форме:

- электронного документа, подписанного уполномоченным должностным лицом с использованием усиленной квалифицированной электронной подписи;
- документа на бумажном носителе, подтверждающего содержанием электронного документа, посредством его направления в МФЦ.

В случае представления заявления через МФЦ решение в течение 1 рабочего дня со дня его принятия направляется в МФЦ для его передачи заявителю, если им не указан иной способ его получения.

3.4.3. Результатом исполнения административной процедуры является:

- 1) направление (вручение) заявителю решения о выдаче (об отказе в выдаче) разрешения;
- 2) направление в МФЦ решения о выдаче (об отказе в выдаче) разрешения.

3.4.4. Последовательность выполнения административных процедур указана в блок-схеме предоставления муниципальной услуги согласно приложению № 2 к настоящему административному регламенту.

4. Формы контроля за исполнением административного регламента

4.1. Контроль за соблюдением уполномоченным органом, должностными лицами уполномоченного органа, участвующими в предоставлении муниципальной услуги, положений настоящего административного регламента осуществляется должностными лицами уполномоченного органа, специально уполномоченными на осуществление данного контроля, руководителем уполномоченного органа и включает в себя проведение проверок полноты и качества предоставления муниципальной услуги. Плановые и внеплановые проверки проводятся уполномоченными должностными

лицами уполномоченного органа на основании распоряжения руководителя уполномоченного органа.

4.2. Проверка полноты и качества предоставления муниципальной услуги осуществляется путем проведения:

4.2.1. Плановых проверок соблюдения и исполнения должностными лицами уполномоченного органа, участвующими в предоставлении муниципальной услуги, положений настоящего административного регламента, нормативных правовых актов, регулирующих деятельность по предоставлению муниципальной услуги при осуществлении отдельных административных процедур и предоставления муниципальной услуги в целом.

4.2.2. Внеплановых проверок соблюдения и исполнения должностными лицами уполномоченного органа, участвующими в предоставлении муниципальной услуги, положений настоящего административного регламента, нормативных правовых актов, регулирующих деятельность по предоставлению муниципальной услуги при осуществлении отдельных административных процедур и предоставления муниципальной услуги в целом.

4.3. Плановые проверки осуществления отдельных административных процедур проводятся 1 раз в полугодие; полноты и качества предоставления муниципальной услуги в целом - 1 раз в год, внеплановые - при поступлении в уполномоченный орган жалобы заявителя на своевременность, полноту и качество предоставления муниципальной услуги, на основании иных документов и сведений, указывающих на нарушения настоящего административного регламента.

4.4. По результатам проведенной проверки составляется акт, в котором отражаются выявленные нарушения и предложения по их устранению. Акт подписывается должностным лицом, уполномоченным на проведение проверки.

4.5. Должностные лица уполномоченного органа, участвующие в предоставлении муниципальной услуги, несут персональную ответственность за соблюдение сроков и последовательности исполнения административных действий и выполнения административных процедур, предусмотренных настоящим административным регламентом. Персональная ответственность закрепляется в должностных инструкциях. В случае выявления нарушений виновные несут ответственность в соответствии с действующим законодательством Российской Федерации и Волгоградской области.

4.6. Самостоятельной формой контроля за исполнением положений административного регламента является контроль со стороны граждан, их объединений и организаций, который осуществляется путем направления обращений и жалоб в уполномоченный орган.

5. Досудебный (внесудебный) порядок обжалования решений и действий (бездействия) уполномоченного органа, МФЦ, организаций, указанных в [части 1.1 статьи 16](#) Федерального закона от 27.07.2010 № 210-ФЗ «Об организации предоставления государственных и муниципальных услуг», а также их должностных лиц, муниципальных служащих, работников

5.1. Заявитель может обратиться с жалобой на решения и действия (бездействие) уполномоченного органа, МФЦ, организаций, указанных в [части 1.1 статьи 16](#) Федерального закона от 27.07.2010 № 210-ФЗ «Об организации предоставления государственных и муниципальных услуг», а также их должностных лиц, муниципальных служащих, работников, в том числе в следующих случаях:

1) нарушение срока регистрации запроса заявителя о предоставлении муниципальной услуги, запроса, указанного в [статье 15.1](#) Федерального закона от

27.07.2010 № 210-ФЗ "Об организации предоставления государственных и муниципальных услуг" (далее – Федеральный закон № 210-ФЗ);

2) нарушение срока предоставления муниципальной услуги. В указанном случае досудебное (внесудебное) обжалование заявителем решений и действий (бездействия) МФЦ, работника МФЦ возможно в случае, если на МФЦ, решения и действия (бездействие) которого обжалуются, возложена функция по предоставлению муниципальной услуги в полном объеме в порядке, определенном [частью 1.3 статьи 16](#) Федерального закона № 210-ФЗ;

3) требование у заявителя документов или информации либо осуществления действий, представление или осуществление которых не предусмотрено нормативными правовыми актами Российской Федерации, нормативными правовыми актами Волгоградской области, муниципальными правовыми актами для предоставления муниципальной услуги;

4) отказ в приеме документов, предоставление которых предусмотрено нормативными правовыми актами Российской Федерации, нормативными правовыми актами Волгоградской области, муниципальными правовыми актами для предоставления муниципальной услуги, у заявителя;

5) отказ в предоставлении муниципальной услуги, если основания отказа не предусмотрены федеральными законами и принятыми в соответствии с ними иными нормативными правовыми актами Российской Федерации, законами и иными нормативными правовыми актами Волгоградской области, муниципальными правовыми актами. В указанном случае досудебное (внесудебное) обжалование заявителем решений и действий (бездействия) МФЦ, работника МФЦ возможно в случае, если на МФЦ, решения и действия (бездействие) которого обжалуются, возложена функция по предоставлению муниципальной услуги в полном объеме в порядке, определенном [частью 1.3 статьи 16](#) Федерального закона № 210-ФЗ;

6) затребование с заявителя при предоставлении муниципальной услуги платы, не предусмотренной нормативными правовыми актами Российской Федерации, нормативными правовыми актами Волгоградской области, муниципальными правовыми актами;

7) отказ уполномоченного органа, должностного лица уполномоченного органа, МФЦ, работника МФЦ, организаций, предусмотренных [частью 1.1 статьи 16](#) Федерального закона № 210-ФЗ, или их работников в исправлении допущенных ими опечаток и ошибок в выданных в результате предоставления муниципальной услуги документах либо нарушение установленного срока таких исправлений. В указанном случае досудебное (внесудебное) обжалование заявителем решений и действий (бездействия) МФЦ, работника МФЦ возможно в случае, если на МФЦ, решения и действия (бездействие) которого обжалуются, возложена функция по предоставлению муниципальной услуги в полном объеме в порядке, определенном [частью 1.3 статьи 16](#) Федерального закона № 210-ФЗ;

8) нарушение срока или порядка выдачи документов по результатам предоставления муниципальной услуги;

9) приостановление предоставления муниципальной услуги, если основания приостановления не предусмотрены федеральными законами и принятыми в соответствии с ними иными нормативными правовыми актами Российской Федерации, законами и иными нормативными правовыми актами Волгоградской области, муниципальными правовыми актами. В указанном случае досудебное (внесудебное) обжалование заявителем решений и действий (бездействия) МФЦ, работника МФЦ возможно в случае, если на МФЦ, решения и действия (бездействие) которого обжалуются, возложена функция по предоставлению муниципальной услуги в полном объеме в порядке, определенном [частью 1.3 статьи 16](#) Федерального закона № 210-ФЗ.

10) требование у заявителя при предоставлении муниципальной услуги документов или информации, отсутствие и (или) недостоверность которых не указывались при первоначальном отказе в приеме документов, необходимых для

предоставления муниципальной услуги, либо в предоставлении муниципальной услуги, за исключением случаев, предусмотренных [пунктом 4 части 1 статьи 7](#) Федерального закона № 210-ФЗ. В указанном случае досудебное (внесудебное) обжалование заявителем решений и действий (бездействия) МФЦ, работника МФЦ возможно в случае, если на МФЦ, решения и действия (бездействие) которого обжалуются, возложена функция по предоставлению данной муниципальной услуги в полном объеме в порядке, определенном [частью 1.3 статьи 16](#) Федерального закона № 210-ФЗ.

5.2. Жалоба подается в письменной форме на бумажном носителе, в электронной форме в уполномоченный орган, МФЦ, либо в Администрацию Киквидзенского муниципального района Волгоградской области, являющийся учредителем МФЦ (далее - учредитель МФЦ), а также в организации, предусмотренные [частью 1.1 статьи 16](#) Федерального закона № 210-ФЗ. Жалобы на решения и действия (бездействие) работника МФЦ подаются руководителю этого МФЦ. Жалобы на решения и действия (бездействие) МФЦ подаются учредителю МФЦ или должностному лицу, уполномоченному нормативным правовым актом субъекта Российской Федерации. Жалобы на решения и действия (бездействие) работников организаций, предусмотренных [частью 1.1 статьи 16](#) Федерального закона № 210-ФЗ, подаются руководителям этих организаций.

Жалоба на решения и действия (бездействие) уполномоченного органа, должностного лица уполномоченного органа, муниципального служащего, руководителя уполномоченного органа может быть направлена по почте, через МФЦ, с использованием информационно-телекоммуникационной сети "Интернет", официального сайта органа, предоставляющего муниципальную услугу, единого портала государственных и муниципальных услуг либо регионального портала государственных и муниципальных услуг, а также может быть принята при личном приеме заявителя.

Жалоба на решения и действия (бездействие) МФЦ, работника МФЦ может быть направлена по почте, с использованием информационно-телекоммуникационной сети "Интернет", официального сайта МФЦ, единого портала государственных и муниципальных услуг либо регионального портала государственных и муниципальных услуг, а также может быть принята при личном приеме заявителя.

Жалоба на решения и действия (бездействие) организаций, предусмотренных [частью 1.1 статьи 16](#) Федерального закона № 210-ФЗ, а также их работников может быть направлена по почте, с использованием информационно-телекоммуникационной сети "Интернет", официальных сайтов этих организаций, единого портала государственных и муниципальных услуг либо регионального портала государственных и муниципальных услуг, а также может быть принята при личном приеме заявителя.

5.3. Жалобы на решения, принятые руководителем органа, предоставляющего муниципальную услугу, рассматриваются непосредственно руководителем органа, предоставляющего муниципальную услугу.

5.4. Жалоба должна содержать:

1) наименование исполнительно-распорядительного органа муниципального образования, должностного лица уполномоченного органа или муниципального служащего, МФЦ, его руководителя и (или) работника, организаций, предусмотренных [частью 1.1 статьи 16](#) Федерального закона № 210, их руководителей и (или) работников, решения и действия (бездействие) которых обжалуются;

2) фамилию, имя, отчество (последнее - при наличии), сведения о месте жительства заявителя - физического лица либо наименование, сведения о месте нахождения заявителя - юридического лица, а также номер (номера) контактного телефона, адрес (адреса) электронной почты (при наличии) и почтовый адрес, по которым должен быть направлен ответ заявителю;

3) сведения об обжалуемых решениях и действиях (бездействии) уполномоченного органа, должностного лица, уполномоченного органа, либо

муниципального служащего, МФЦ, работника МФЦ, организаций, предусмотренных [частью 1.1 статьи 16](#) Федерального закона № 210-ФЗ, их работников;

4) доводы, на основании которых заявитель не согласен с решением и действиями (бездействием) уполномоченного органа, должностного лица уполномоченного органа или муниципального служащего, МФЦ, работника МФЦ, организаций, предусмотренных [частью 1.1 статьи 16](#) Федерального закона № 210-ФЗ, их работников. Заявителем могут быть представлены документы (при наличии), подтверждающие доводы заявителя, либо их копии.

Заявитель имеет право на получение информации и документов, необходимых для обоснования и рассмотрения жалобы.

5.5. Основанием для начала процедуры досудебного обжалования является поступление жалобы заявителя. Регистрация жалобы осуществляется уполномоченным специалистом уполномоченного органа, работниками МФЦ, организаций, предусмотренных [частью 1.1 статьи 16](#) Федерального закона № 210-ФЗ, в течение трех дней со дня ее поступления.

Жалоба, поступившая в уполномоченный орган, МФЦ, учредителю МФЦ, в организации, предусмотренные [частью 1.1 статьи 16](#) Федерального закона № 210-ФЗ, подлежит рассмотрению в течение пятнадцати рабочих дней со дня ее регистрации, а в случае обжалования отказа уполномоченного органа, МФЦ, организаций, предусмотренных [частью 1.1 статьи 16](#) настоящего Федерального закона № 210-ФЗ, в приеме документов у заявителя либо в исправлении допущенных опечаток и ошибок или в случае обжалования нарушения установленного срока таких исправлений - в течение пяти рабочих дней со дня ее регистрации.

5.6. В случае если в жалобе не указаны фамилия заявителя, направившего жалобу, и почтовый адрес, по которому должен быть направлен ответ, ответ на жалобу не дается.

Если в указанной жалобе содержатся сведения о подготавливаемом, совершаемом или совершенном противоправном деянии, а также о лице, его подготавливающем, совершающем или совершившем, жалоба подлежит направлению в государственный орган в соответствии с его компетенцией.

Должностное лицо, работник, наделенные полномочиями по рассмотрению жалоб в соответствии с [пунктом 5.2](#) настоящего административного регламента, при получении жалобы, в которой содержатся нецензурные либо оскорбительные выражения, угрозы жизни, здоровью и имуществу должностного лица, а также членов его семьи, вправе оставить жалобу без ответа по существу поставленных в ней вопросов и сообщить заявителю о недопустимости злоупотребления правом.

В случае если текст жалобы не поддается прочтению, она оставляется без ответа, о чем в течение семи дней со дня регистрации жалобы сообщается заявителю, если его фамилия и почтовый адрес поддаются прочтению.

Если ответ по существу поставленного в жалобе вопроса не может быть дан без разглашения сведений, составляющих государственную или иную охраняемую федеральным [законом](#) тайну, в течение семи дней со дня регистрации жалобы заявителю, направившему жалобу, сообщается о невозможности дать ответ по существу поставленного в ней вопроса в связи с недопустимостью разглашения указанных сведений.

В случае, если текст жалобы не позволяет определить суть обращения заявителя, ответ по существу жалобы не дается, о чем в течение семи дней со дня регистрации жалобы сообщается заявителю.

В случае если в жалобе обжалуется судебное решение, такая жалоба в течение семи дней со дня её регистрации возвращается заявителю, направившему жалобу, с разъяснением порядка обжалования данного судебного решения.

Если в жалобе содержится вопрос, на который заявителю неоднократно давались письменные ответы по существу в связи с ранее направляемыми жалобами, и при этом в жалобе не приводятся новые доводы или обстоятельства, должностное лицо,

работник, наделенные полномочиями по рассмотрению жалоб в соответствии с [пунктом 5.2](#) настоящего административного регламента, вправе принять решение о обоснованности очередной жалобы и прекращении переписки с заявителем по данному вопросу при условии, что указанная жалоба и ранее направляемые жалобы направлялись в один и тот же уполномоченный орган или одному и тому же должностному лицу. О данном решении уведомляется заявитель, направивший жалобу.

5.7. По результатам рассмотрения жалобы принимается одно из следующих решений:

1) жалоба удовлетворяется, в том числе в форме отмены принятого решения, исправления допущенных опечаток и ошибок в выданных в результате предоставления муниципальной услуги документах, возврата заявителю денежных средств, взимание которых не предусмотрено нормативными правовыми актами Российской Федерации, нормативными правовыми актами Волгоградской области, муниципальными правовыми актами;

2) в удовлетворении жалобы отказывается.

5.8. Основаниями для отказа в удовлетворении жалобы являются:

1) признание правомерными решения и (или) действий (бездействия) уполномоченного органа, должностных лиц, муниципальных служащих уполномоченного органа, МФЦ, работника МФЦ, а также организаций, предусмотренных частью 1.1 статьи 16 Федерального закона № 210-ФЗ, или их работников, участвующих в предоставлении муниципальной услуги,

2) наличие вступившего в законную силу решения суда по жалобе о том же предмете и по тем же основаниям;

3) подача жалобы лицом, полномочия которого не подтверждены в порядке, установленном законодательством Российской Федерации.

5.9. Не позднее дня, следующего за днем принятия решения, заявителю в письменной форме и по желанию заявителя в электронной форме направляется мотивированный ответ о результатах рассмотрения жалобы.

В случае признания жалобы подлежащей удовлетворению в ответе заявителю дается информация о действиях, осуществляемых уполномоченным органом, МФЦ, либо организацией, предусмотренных [частью 1.1 статьи 16](#) Федерального закона № 210-ФЗ, в целях незамедлительного устранения выявленных нарушений при оказании муниципальной услуги, а также приносятся извинения за доставленные неудобства и указывается информация о дальнейших действиях, которые необходимо совершить заявителю в целях получения муниципальной услуги.

В случае признания жалобы не подлежащей удовлетворению в ответе заявителю даются аргументированные разъяснения о причинах принятого решения, а также информация о порядке обжалования принятого решения.

5.10. В случае установления в ходе или по результатам рассмотрения жалобы признаков состава административного правонарушения или преступления должностное лицо уполномоченного органа, работник, наделенные полномочиями по рассмотрению жалоб в соответствии с [пунктом 5.2](#) настоящего административного регламента, незамедлительно направляют имеющиеся материалы в органы прокуратуры.

5.11. Заявители вправе обжаловать решения, принятые при предоставлении муниципальной услуги, действия (бездействие) должностных лиц, муниципальных служащих уполномоченного органа, должностных лиц МФЦ, работников организаций, предусмотренных [частью 1.1 статьи 16](#) Федерального закона № 210-ФЗ, в судебном порядке в соответствии с законодательством Российской Федерации.

5.12. Положения настоящего раздела, устанавливающие порядок рассмотрения жалоб на нарушения прав граждан и организаций при предоставлении муниципальной услуги, не распространяются на отношения, регулируемые Федеральным законом от 02.05.2006 № 59-ФЗ «О порядке рассмотрения обращений граждан Российской Федерации».

Приложение № 1
к административному регламенту
предоставления муниципальной
услуги «Выдача разрешения на использование
земель или земельного участка, находящихся
в муниципальной собственности Киквидзенского
муниципального района , и земель или земельного
участка, государственная собственность на которые
не разграничена, расположенных на территории
сельских поселений, входящих в
состав Киквидзенского муниципального района»
Форма

Главе Киквидзенского
муниципального района

ЗАЯВЛЕНИЕ

о выдаче разрешения на использование земель или земельных участков,
государственная собственность на которые не разграничена, а также земельных
участков, находящихся в муниципальной собственности Урюпинского
муниципального района

От _____

(для юридических лиц - полное наименование, организационно-правовая форма,
ОГРН, ИНН;

для физических лиц - Ф.И.О., данные документа, удостоверяющего личность)
(далее - заявитель) в лице _____,
(фамилия, имя, отчество представителя заявителя)
действующего на основании _____

(номер и дата документа,
удостоверяющего полномочия

представителя заявителя)
Адрес заявителя (с указанием почтового индекса) _____

(юридический и фактический адрес юридического лица; адрес места регистрации

и фактического проживания физического лица)
Почтовый адрес для направления корреспонденции (с указанием индекса)

Контактные телефоны (факс), электронная почта заявителя(-ей)
(представителя заявителя): _____

Прошу выдать разрешение на использование земельного участка с
кадастровым номером (указать в случае, если планируется использование всего
земельного участка или его части) _____,
расположенного по адресу: _____

в целях (нужное отметить знаком V):

проведения инженерных изысканий на срок не более одного года,

капитального или текущего ремонта линейного объекта на срок не более

одного года (указать объект) _____

строительства временных или вспомогательных сооружений (включая ограждения, бытовки, навесы), складирования строительных и иных материалов, техники для обеспечения строительства, реконструкции линейных объектов федерального, регионального или местного значения на срок их строительства, реконструкции (указать объект) _____,

осуществления геологического изучения недр на срок действия соответствующей лицензии,

размещения объектов, виды которых устанавливаются Правительством Российской Федерации (указать конкретный вид)

на срок (указать предполагаемый срок использования в пределах сроков, указанных выше в соответствии с [пунктом 1 статьи 39.34](#) Земельного кодекса, а в соответствии с [пунктом 3 статьи 39.36](#) Земельного кодекса Российской Федерации - не более 10 лет) _____.

вид объекта, для размещения которого испрашивается разрешение, его высота, площадь застройки (протяженность), глубина:

К заявлению прилагаются оригиналы (заверенные копии) следующих документов:

Способ получения результата предоставления муниципальной услуги: (нужное отметить V):

в виде бумажного документа при личном обращении по месту подачи заявления;

в виде бумажного документа посредством почтового отправления по адресу: _____;

в виде электронного документа, размещенного на официальном сайте, ссылка на который направляется уполномоченным органом заявителю посредством электронной почты, e-mail: _____;

в виде электронного документа посредством электронной почты, e-mail: _____

(подпись заявителя/его представителя)

Я согласен(а) на обработку персональных данных в отделе по управлению муниципальным имуществом администрации Урюпинского муниципального района, ГКУ ВО "Многофункциональный центр предоставления государственных и муниципальных услуг".

Заявитель:

 (должность представителя (подпись) (Ф.И.О. заявителя/его представителя)

юридического лица)

"__" _____ 20__ г.

(Ф.И.О. специалиста, принявшего документы)

(подпись)

Расписка получена "__" _____ 20_ г.

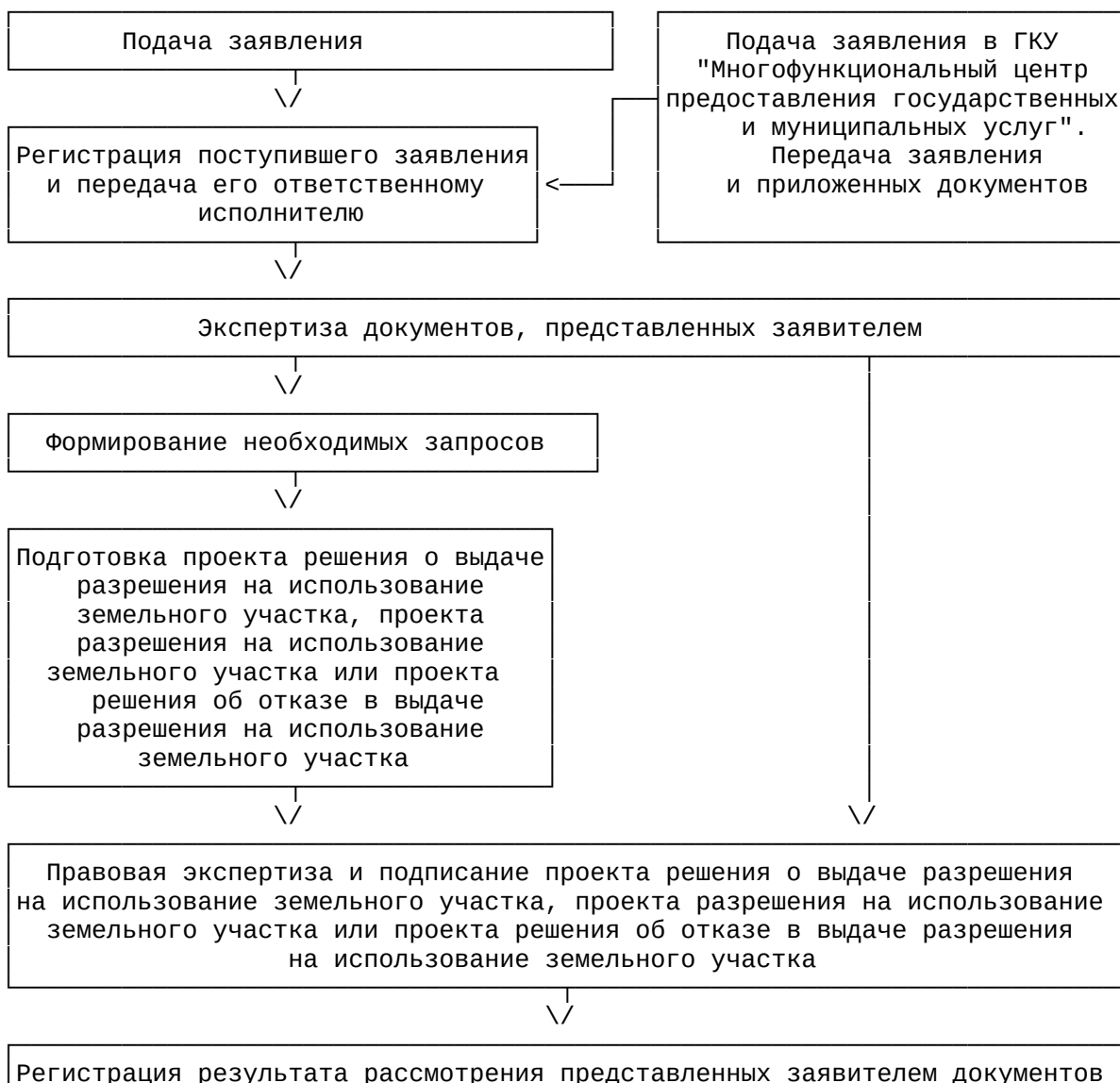
(фамилия, имя, отчество заявителя или его
представителя)

(подпись)

Приложение № 2
к административному регламенту
предоставления муниципальной
услуги «Выдача разрешения на использование
земель или земельного участка, находящихся
в муниципальной собственности Киквидзенского
муниципального района , и земель или земельного
участка, государственная собственность на которые
не разграничена, расположенных на территории
сельских поселений, входящих в
состав Киквидзенского муниципального района»

БЛОК-СХЕМА ПОСЛЕДОВАТЕЛЬНОСТИ ПРЕДОСТАВЛЕНИЯ МУНИЦИПАЛЬНОЙ УСЛУГИ

к административному регламенту предоставления муниципальной
услуги «Выдача разрешения на использование земель или земельного участка,
находящихся в муниципальной собственности Киквидзенского
муниципального района , и земель или земельного участка, государственная
собственность на которые не разграничена, расположенных на территории
сельских поселений, входящих в состав Киквидзенского муниципального района»





Выдача или направление заявителю (его представителю) результата
рассмотрения заявления